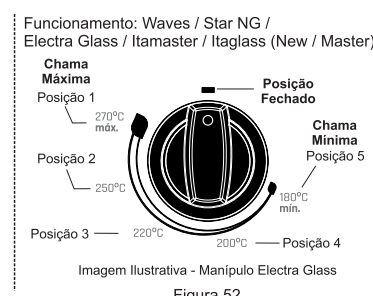
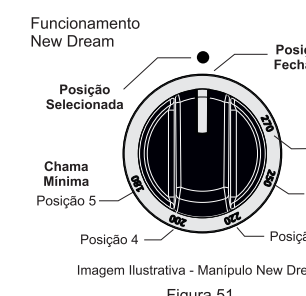


## 7.2 Acendendo os Queimadores da Mesa

Antes de ligar o aparelho, certifique-se de que o produto foi instalado corretamente de acordo com as instruções contidas neste manual.

1. Verifique no painel qual botão ativa o queimador que você deseja acender.
2. Acione e mantenha ligada o acendimento automático pressionando a tecla na direção da estrela (Figura 45/46) (verificar compatibilidade no Item 16.3) ou pressione a tecla estrela no tempo de vidro (Figura 47) nos modelos com display eletrônico (vide Tabela 16.3). Ou use um palito de fósforo (Figura 48).
3. Pressione o manipulo para baixo conforme a Figura 49.
4. Gire no sentido mostrado pela seta na Figura 50 a posição de chama máxima.
5. Solte o botão do acendimento automático ou apague o fósforo, assim que a chama do queimador estiver acesa.
6. Escolha a altura da chama de acordo com sua necessidade. (Figura 43/44).
7. Verifique se a chama permanece acesa.



## 7.4 Forno com Válvula de Segurança

Nossos fogões possuem VÁLVULA DE SEGURANÇA no forno. Este sistema de válvula impede o fornecimento de gás com o queimador desligado, prevenindo desta forma acidentes devido a chama apagar durante o uso ou para o caso de o registro ser aberto por descuido.

### Passos para acendimento do forno

1. Levante a tampa de vidro da mesa. Figura 53.
2. Abra a porta do forno. Figura 53.
3. Acione o acendimento automático pelo interruptor (Figura 45/46) (verificar compatibilidade no Item 16.3) ou pressione a estrela no tempo de vidro (Figura 47) para os modelos com display eletrônico (vide Tabela 16.3) ou acenda o fósforo (Figura 53).

4. Aperte o botão do forno, gire até a posição de chama máxima (Figura 51/52) e mantenha pressionado.
5. Solte o botão do acendimento automático ou apague o fósforo, assim que a chama do queimador estiver acesa.
6. Continue com o botão do forno pressionado por 10 segundos.
7. Solte o botão do forno e verifique se a chama permanece acesa.

! Caso a chama se apague, posicione o botão do queimador imediatamente na posição fechado antes de reacender.

Após o uso, apague a chama, girando o manipulo no sentido horário até a posição fechado.

## 7.3 Botão (manipulo) de controle do gás para o forno.

POSIÇÃO	TEMPERATURA	GRADUAÇÃO
1	260°C a 280°C	ALTA
2	240°C a 260°C	MÉDIA-ALTA
3	210°C a 230°C	MÉDIA
4	190°C a 210°C	MÉDIA-BAIXA
5	170°C a 190°C	BAIXA

\* Temperatura com o forno vazio

Antes de acionar as funções do display eletrônico, certifique que a área do vidro esteja limpa e seca, pois a presença de líquidos sobre as telas do painel podem causar interferência no acionamento das funções.

- A limpeza do display eletrônico deve ser feita com o fogão desligado da tomada, de modo que evite acionamento indevido do timer, usina ou lâmpada do forno.
- Não se deve colocar garfo, faca ou outro objeto metálico sobre o display eletrônico, pois isso pode acioná-lo ou interferir de forma indevida no funcionamento do timer, usina, ou lâmpada do forno.
- Pressione a tecla **1** (6) por 3 segundos para bloquear as funções do display.
- Para desbloquear pressione novamente a tecla **1** (6) por 3 segundos.
- As telas **4** (4), **5** (5) e **6** (6), funcionam separadamente do timer.

## 9 Prateleiras do Forno

### 9.1 Prateleira Simples do Forno

Os fogões possuem uma trava na prateleira do forno que não permite que ela vire ou saia facilmente, dando maior segurança na utilização. Para retirar a prateleira empurre-a totalmente para trás, levante a parte traseira e puxe-a novamente. Para recolocá-la, proceda de modo inverso. O seu fogão permite a utilização da prateleira em 2 níveis de altura.

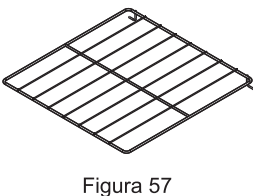


Figura 57

### 9.2 Prateleira Deslizante do Forno (ver compatibilidade no Item 16.3)

Para retirar a prateleira deslizante, desengaste as hastas para que se soltem. Em seguida puxe-a para frente, para concluir a remoção. Para remontar, encaixe a prateleira nos trilhos, empurre-a para dentro e encaixe novamente as hastas na porta do fogão. Veja figura 58.

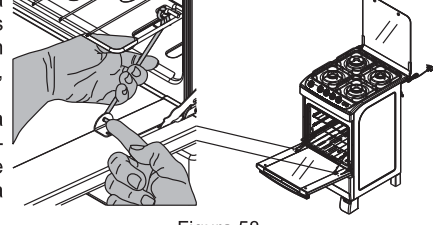


Figura 58

## 10 Limpeza do Forno

**Esmalte Limpa Fácil** - As paredes laterais internas do forno são revestidas com um tipo de esmalte liso, que evita que a gordura fique grudada nas paredes do forno, permitindo que ela seja removida com mais facilidade. Para remover o excesso de gordura use um pano úmido ou esponja macia com detergente neutro ou produto desengordurante.

O revestimento com Esmalte Limpa Fácil não é tóxico, e não altera a qualidade ou tempo de cozimento. Além disso, a ocorrência de estalos é considerada normal durante a utilização do forno.

### • Vidro Interno Removível (ver compatibilidade no Item 16.3)

Os modelos que possuem este sistema permitem a retirada do vidro interno da porta do forno, para melhor limpeza do produto. O vidro interno poderá ser retirado de duas maneiras diferentes:

- com a própria mão, através do dispositivo «Easy-Open» (Figura 59);
- ou com um auxílio de uma chave Phillips (estrela), retirando dois parafusos localizados na parte superior da porta (Figura 60).

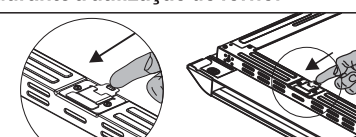


Figura 59

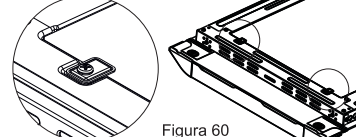


Figura 60

## 11 Dicas de Uso

Obtenha o melhor desempenho de seu Fogão, seguindo estas dicas.

- Os diâmetros das panelas e recipientes devem ser compatíveis com os tipos de queimadores. Não utilize recipientes que sejam maiores que o especificado para o seu Fogão.
- Tampe as panelas para evitar perda de água. Coloque apenas a quantidade necessária de água para preparar os alimentos.
- Tenha cuidado para que não caiam resíduos de limpeza ou sujeira dentro dos queimadores, pois podem provocar entupimento da saída de gás.
- Não limpe os queimadores e as trempes quando aquecidos. Além de provocar queimaduras em você, o choque térmico com a água pode provocar danos nestas peças.

## 12 Manutenção e Limpeza

Para a limpeza das peças do fogão (queimadores, laterais, trempes, tampão de vidro, vidro do forno, frente e chão do forno, passe uma esponja macia com água e sabão neutro). Em seguida enxugue-as com um pano seco e macio. Não utilize ácidos, limão, vinagre, abrasivos ou outros produtos tóxicos. Não molhe seu fogão quando ele ainda estiver quente. Mudanças bruscas de temperatura são prejudiciais e favorecem a formação de rachaduras na pintura e no esmalte.

Não jogue água nos queimadores de mesa (bocas), quando eles ainda estiverem quentes, pois isso provocará o seu empenamento. Para limpar a mesa do seu fogão Italtiaia retire todas as trempes e os queimadores (bocas). Para conservar a mesa do seu fogão, utilize água, sabão, detergentes suaves ou neutros e removedores a base de amônia, diluídos em água morna, aplicados com um pano macio ou uma esponja de nylon.

## 7.5 Utilização do Forno

Depois que o forno estiver aceso, feche a porta e faça um pré-aquecimento de 15 minutos. Coloque o alimento sobre a prateleira e regule a temperatura do forno conforme sua necessidade. Evite abrir a porta do forno enquanto o alimento estiver assando. Monitore o assamento do alimento pelo visor. Não abra e feche a porta do forno com movimentos rápidos, pois a chama pode apagar.

Para acender a luz do forno (ver compatibilidade no Item 16.3) pressione o interruptor na direção do desenho da lâmpada conforme a Figura 54. Para apagar a luz, retorne o interruptor para a posição desligado (central). Para os modelos com display eletrônico (vide Tabela 16.3), toque sobre o desenho da lâmpada conforme a Figura 55. O indicador **12** (12) se acende no Display. Para desligar a luz toque no desenho da lâmpada conforme a Figura 55. A lâmpada se apaga automaticamente após 3 minutos.

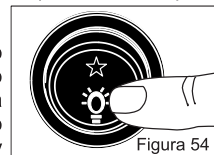


Figura 54

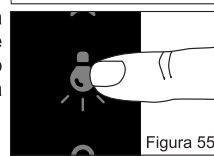


Figura 55

## 8 Display Eletrônico (Timer) (vide Tabela 16.3)

### 8.1 Características Gerais do Display Eletrônico



Figura 56

- |  |   |
|--|---|
| 1 - Tecla para aumentar o tempo              | 7 - Indicação de alarme                         |
| 2 - Tecla para diminuir o tempo              | 8 - Indicação de modo standby                   |
| 3 - Tecla para iniciar/cancelar o tempo      | 9 - Indicação de tempo do timer                 |
| 4 - Tecla para acendimento automático        | 10 - Indicação do timer funcionando             |
| 5 - Tecla para luz do forno                  | 11 - Indicação de acendimento automático        |
| 6 - Tecla para bloqueio do painel eletrônico | 12 - Indicação de luz do forno                  |
|  | 13 - Indicação de bloqueio do painel eletrônico |

## 8.2 Entendendo o Funcionamento do Timer

Quando o fogão é ligado na tomada de energia, o painel eletrônico emite um sinal sonoro e são acesas as luzes de indicação de alarme (7), tempo do timer (9) e de funcionamento do timer (10) no modelo Itamaster Digital. Estas luzes piscam 4 vezes e em seguida apenas a indicação de tempo de timer (9) fica acesa. Se não houver nenhum contato do usuário com o display, após 1 minuto o aparelho entra em modo standby, permanecendo acesa apenas a indicação **13** (8) conforme a Figura 56.

Para sair do modo Standby, basta tocar em qualquer tecla.

### 8.3 Programando o Timer Sonoro

- 1- Caso o display esteja em modo standby, toque qualquer tecla para entrar no modo de programação. A indicação de tempo se acende e fica estática (sem piscar). Após iniciar a programação, a indicação de tempo ficará piscando.
  - 2- Faça o ajuste do tempo usando as teclas **1** (1) para aumentar ou **2** (2) para diminuir.
- Observação:**
- Para aumentar ou reduzir 1 (um) minuto na programação, toque as telas **+** (1) ou **-** (2).
  - Para acelerar o aumento ou redução dos minutos, pressione as telas **+** (1) ou **-** (2).
- 3- Pressione a tecla **3** (3) para iniciar a contagem regressiva do tempo.
- Observação:**
- Quando o timer está em funcionamento no modelo Itamaster Digital, as indicações **8** (7) e **10** (10) ficam acesas e os dois pontos entre os algarismos ficam piscando;
  - O menor tempo de programação é 1 minuto e o maior tempo 23 horas e 59 minutos. O display apresenta a contagem regressiva em horas e minutos. Sendo que para o último minuto a contagem regressiva é feita em segundos.
  - O tempo de programação pode ser ajustado durante o funcionamento do timer através das telas **+** (1) ou **-** (2).
  - Para cancelar o tempo programado, pressione a tecla **3** (3). Desta forma o timer retornará ao modo de programação.

Após o término do tempo programado o fogão emitirá um sinal sonoro, e o display ficará piscando. Para interromper o sinal sonoro, basta clicar na tecla **3** (3). Ao desligar o produto da tomada de energia toda a programação do Display Eletrônico é eliminada.

## ! IMPORTANTE

- O Timer não possui a função de ligar ou desligar as chamas;
- O Timer não possui a função relógio;

## 16 Especificações Técnicas

### 16.1 Condições de Funcionamento do Aparelho/ Queimadores

PRESSÃO DE GÁS	
GLP	2,75 kPa
GN	1,96 kPa

TIPO DE QUEIMADOR	PEQUENO						MÉDIO						GRANDE						GRANDE						FORNO 4Q					
	NEW DREAM 4Q	NEW DREAM 5Q	WAVES 4Q	WAVES 5Q	STAR NG 4Q	STAR NG 5Q	STAR NG 6Q	STAR NG 4Q	STAR NG 5Q	STAR NG 6Q	STAR NG 4Q	STAR NG 5Q	STAR NG 6Q	STAR NG 4Q	STAR NG 5Q	STAR NG 6Q	STAR NG 4Q	STAR NG 5Q	STAR NG 6Q	STAR NG 4Q	STAR NG 5Q	STAR NG 6Q	STAR NG 4Q	STAR NG 5Q	STAR NG 6Q	STAR NG 4Q	STAR NG 5Q	STAR NG 6Q		
Potência Nominal (kW)	1.0	1.7	1.85	2.0	2.75	3.0	3.3	3.3	3.3	3.3	3.3	3.3	3.3	3.3	3.3	3.3	3.3	3.3	3.3	3.3	3.3	2.0	2.4	2.4	2.4	2.4	2.4	2.4		
Injetor Interno GLP (mm)	0,54	0,67	0,65	0,69	0,71	0,72	0,85	0,88	0,92	0,48	0,70	0,85	-	-	-	-	-	-	-	-	-	-	-	-	-	-	-	-		
Injetores Externos GLP (mm)	-	-	-	-	-	-	-	-	-	-	-	-	-	-	-	-	-	-	-	-	-	-	-	-	-	-	-	-		
Injetor Interno GN (mm)	0,81	1,00	1,04	1,05	1,04	1,07	1,20	1,40	1,45	0,70	0,95	1,18	1,20	-	-	-	-	-	-	-	-	-	-	-	-	-	-	-		
Injetores Externos GN (mm)	-	-	-	-	-	-	-	-	-	-	-	-	-	-	-	-	-	-	-	-	-	-	-	-	-	-	-	-		

### 16.2 Tabela de Dados Técnicos

Características	FOGÕES ITALTIAIA																												
	NEW DREAM 4Q	NEW DREAM 5Q	WAVES 4Q	WAVES 5Q	STAR NG 4Q	STAR NG 5Q	STAR NG 6Q	STAR NG 4Q	STAR NG 5Q	STAR NG 6Q	STAR NG 4Q	STAR NG 5Q	STAR NG 6Q	STAR NG 4Q	STAR NG 5Q	STAR NG 6Q	STAR NG 4Q	STAR NG 5Q	STAR NG 6Q	STAR NG 4Q	STAR NG 5Q	STAR NG 6Q	STAR NG 4Q	STAR NG 5Q	STAR NG 6Q	STAR NG 4Q	STAR NG 5Q	STAR NG 6Q	
Dimensões do Produto sem Embalagem (mm)																													
Altura	958	958	885	885	885	885	885	885	885	885	885	885	885	885	885	885	885	885	885	885	885	885	885	885	885	885	885	885	885
Largura	509	769	489	769	489	769	489	769	489	769	489	769	489	769	489	769	489	769	489	769	489	769	489	769	489	769	489	769	489
Profundidade	622	622	620	620	620	620	620	620	620	620	620	620	620	620	620	620	620	620	620	620	620	620	620	620	620	620	620	620	620
Dimensões do Produto Embalado (mm)																													
Altura	895	895	830	830	830	830	830	830	830	830	830	830	830	830	830	830	830	830	830	830	830	830	830	830	830	830	830	830	830
Largura	620	780	500	780	500	780	515	780	515	780	520	780	520	780	510	780	510	780	510	780	510	780	510	780	510	780	510	780	510
Profundidade	645	645	630	630	630	630	630	630	630	630	630	630	630	630	630	630	630	630	630	630	630	630	630	630	630	630	630	630	630
Peso (kg)																													
Peso Líquido (sem embalagem)	25,6	32,1	20,7	29,2	20,1	18,7	26,9	21,1	18,4	20,9	29,9	28,7	29,4	35,3	35,5	22,4	32,6	22,4	32,6	22,4	32,6	22,4	32,6	22,4	32,6	22,4	32,6	22,4	32,6
Peso Bruto Aprox. (produto embalado)	27,6	34,6	23,6	33,4	33,3	21,1	29,9	33,3	20,8	23,3	32,9	30,7	31,4	37,8	38,0	25,4	35,8	25,4	35,8	25,4	35,8	25,4	35,8	25,4	35,8	25,4	35,8	25,4	35,8
Características Operacionais																													
Tensão (V)	127V	127V	127V	127V	127V	127V	127V	127V	127V	127V	127V	127V	127V	127V	127V	127V	127V	127V	127V	127V	127V	127V	127V	127V	127V	127V	127V	127V	127V
Frequência da rede (Hz)	60	60	60	60	60	60	60	60	60	60	60	60	60	60	60	60	60	60	60	60	60	60	60	60	60	60	60	60	60
Potência Elétrica (W)	127V	25,0	25,0	25,0	25,0	25,0	25,0	25,0	25,0	25,0	25,0	25,0	25,0	25,0	25,0	25,0	25,0	25,0	25,0	25,0	25,0	25,0	25,0	25,0	25,0	25,0	25,0	25,0	25,0
Vazão total (Litros/m)	6,28	10,58	6,28	10,58	10,58	6,28	10,58	10,58	6,28	10,58	6,28	10,58	6,28	10,58	6,28	10,58	6,28	10,58	6,28	10,58	6,28	10,58	6,28	10,58	6,28	10,58	6,28	10,58	6,28

## 16.3 Tabela de Características Técnicas

CARACTERÍSTICAS TÉCNICAS DOS FOGÕES 4, 5 e 6 QUEIMADORES	Localize o modelo do seu fogão na "etiqueta de dados técnicos" afixada na parte traseira do seu fogão																												
	NEW DREAM 4Q	NEW DREAM 5Q	WAVES 4Q	WAVES 5Q	STAR NG 4Q	STAR NG 5Q	STAR NG 6Q	STAR CLEAN NG 4Q	ELECTRA GLASS 4Q	ELECTRA GLASS 5Q	ITAMASTER 4Q	ITAMASTER 4Q DIGITAL	ITAMASTER 5Q	ITAMASTER 5Q DIGITAL	ITAGLASS NEW 4Q	ITAGLASS NEW 5Q	ITAGLASS MASTER 4Q	ITAGLASS MASTER 5Q											
Tampão de vidro	✓	✓	✓	✓	✓	✓	✓	✓	✓	✓	✓	✓	✓	✓	✓	✓	✓	✓	✓	✓	✓	✓	✓	✓	✓	✓	✓	✓	✓
Prateleira simples	2	2	✓	✓	✓	✓	✓	✓	✓	✓	✓	✓	✓	✓	✓	✓	✓	✓	✓	✓	✓	✓	✓	✓	✓	✓	✓	✓	✓
Prateleira deslizante	-	-	-	-	-	-	-	-	-	-	-	-	-	-	-	-	-	-	-	-	-	-	-	-	-	-	-	-	-
Mesa inox	✓	✓	✓	✓	✓	✓	✓	✓	✓	✓	✓	✓	✓	✓	✓	✓	✓	✓	✓	✓	✓	✓	✓	✓	✓	✓	✓	✓	✓
Mesa de vidro	✓	✓	✓																										



# Parabéns!

Você acaba de adquirir um produto com a qualidade ITAÍTIA. Nossas Cozinhas fazem parte da vida dos brasileiros há gerações. São produtos de alta qualidade, com design moderno, bonito e prático.

Os nossos Fogões foram desenvolvidos de acordo com os mais elevados padrões de qualidade, atendendo os requisitos da norma nacional NBR 13723-1:2003.

Este guia foi elaborado para lhe ajudar a manter e entender o seu produto. Portanto, é necessário ler o guia do usuário antes de utilizar seu Fogão, para fazer um uso correto e eficaz.

Se houver dúvidas, entre em contato gratuitamente com o SAC (Serviço de Atendimento ao Consumidor). Teremos satisfação em atendê-lo(a)!

LEMBRE-SE de que é importante guardar sua Nota Fiscal de compra, pois a garantia só é válida mediante apresentação da mesma no SAI (Serviço Autorizado Itaitia).

TODAS AS IMAGENS DESTA GUIA SÃO MÉRAMENTE ILUSTRATIVAS.

# Índice

- 1 Itens de Segurança ..... 2
- 2 Instalação dos Pés ..... 4
- 3 Conheça seu Fogão ..... 4
- 4 Instalação do Fogão ..... 7
- 5 Instalação Elétrica ..... 7
- 6 Ligação do Gás ..... 8
- 7 Usando o Fogão ..... 9
- 8 Display Eletrônico Touch ..... 11
- 9 Prateleiras do Forno ..... 12
- 10 Limpeza do Forno ..... 12
- 11 Dicas de Uso ..... 12
- 12 Manutenção e Limpeza ..... 12
- 13 Instalando o Protetor de Gordura ..... 13
- 14 Instalando/Trocando a Lâmpada do Forno ..... 13
- 15 Questões Ambientais ..... 13
- 16 Especificações Técnicas ..... 13
- 17 Soluções Práticas ..... 16
- 18 Certificado de Garantia ..... 17

Antes de ler o Guia do Usuário, identifique o código do seu produto na etiqueta de dados técnicos localizada na parte traseira do seu produto.

Para identificar o código do produto observe o campo "PRODUTO" e "Nº INTERNO (quando aplicável)" na etiqueta de dados técnicos, conforme figura abaixo. Exemplo: Modelo FOGAO NEW DREAM 4Q BRA, PRODUTO: 3700000320 e Nº INTERNO: 000



Atenção: Leia o manual do produto antes do uso. Em caso de dúvidas, entre em contato com o nosso SAC (Serviço de Atendimento ao Consumidor).

Utilize este código para localizar o seu produto no item 16.3: "TABELA DE CARACTERÍSTICAS TÉCNICAS".

# 1 Itens de Segurança

Para sua segurança, siga as instruções deste Manual para evitar riscos de choque elétrico, danos materiais e pessoais. Utilize este aparelho apenas para o fim a que se destina, conforme descrito neste Manual.

## 1.1 Informações Importantes

- O Fogão Itaitia foi desenvolvido para uso doméstico. Não o utilize para outros propósitos.
- São necessárias duas ou mais pessoas, para mover e instalar o fogão.
- Nunca instale o seu fogão sobre pisos plásticos ou carpete.
- Não permita que fios elétricos do Fogão ou de outros aparelhos entrem em contato com as partes quentes do produto.
- Os Fogões Itaitia saem de fábrica aptos para funcionar em tensão 127 V e 220V. O produto é fornecido com lâmpadas com tensão de trabalho 220 V. A lâmpada do forno é uma cortesia, não é passível de garantia.
- Recomenda-se que o aparelho seja ligado em um circuito protegido por disjuntor, a fim de proteger a rede elétrica da casa. Se não existirem disjuntores disponíveis no quadro de distribuição de energia de seu domicílio, acione um eletricitista para instalá-los, de preferência o mais próximo possível do Fogão.
- Se o cordão de alimentação for danificado, o mesmo deverá ser substituído pelo fabricante ou agente especializado ou pessoa qualificada, a fim de evitar riscos.
- Não armazene produtos inflamáveis nas proximidades do Fogão.
- Não use objetos pontiagudos ou cortantes para limpeza das peças do seu fogão, pois podem danificar as mesmas e afetar a sua segurança.
- Quando está fechada, a tampa de vidro protege a superfície da mesa e queimadores do acúmulo de pó. Aberta, ela protege a parede contra respingos de gordura.
- Os serviços de manutenção devem ser executados pela SAI (Serviço Autorizado Itaitia) e serão cobrados caso não sejam cobertos pela garantia ou se ela já estiver expirada.
- Não toque no eletrodo (vela) de acendimento dos queimadores devido a possibilidade de choque elétrico.
- Não arraste o fogão pelo puxador.
- Este fogão não foi projetado para ser embutido.
- Não remova a etiqueta de especificações técnicas que está localizada na parte traseira do Fogão.
- Não se deve arrastar as painéis em cima das trepmes, isso danifica a peça interferindo na estética do fogão.

## 1.2 Precauções de Segurança Contra Acidentes Com a Porta do Forno

• Não utilize pano úmido para limpar o vidro da porta do forno enquanto estiver quente, para evitar a quebra por choque térmico.

• Não permita que crianças subam ou sentem sobre a porta do forno do fogão. Evite queimaduras, manuseie o puxador conforme a figura ao lado.

Figura 1



## 1.3 Precauções de Segurança Contra Queimaduras

• Não utilize panelas com fundos arredondados. Utilize apenas panelas com base plana e diâmetro mínimo de 12 cm;



Figura 2

- Não deixe utensílios com os cabos virados para fora da mesa do fogão;
- Este aparelho não deve ser utilizado por pessoas (incluindo crianças) com capacidades físicas, sensoriais ou mentais reduzidas ou sem experiência e conhecimento, a menos que sejam supervisionadas ou instruídas em relação ao uso do aparelho por alguém que seja responsável por sua segurança.
- Crianças devem ser supervisionadas para que não brinquem com o aparelho.
- Evite queimaduras. Use luvas térmicas para retirar ou manusear recipientes com alimento do forno.

NOTA: Não recomendamos o uso de painéis de material refratário (barro, pedra, cerâmica, entre outros) ou chapas de ferro abafando os queimadores. Isso pode danificar de forma definitiva o fogão.

## 1.4 Precauções de Segurança Contra Incêndio

- Verifique, periodicamente, o estado do regulador de pressão do botijão. Faça a substituição a cada 5 anos ou antes, se necessário;
- Verifique as condições de uso da mangueira plástica ou metálica do gás e o seu prazo de validade. Faça a substituição quando necessário. **Nunca passe a mangueira plástica do gás por trás do fogão;**
- A cada troca de botijão, **assegure-se de que não existam vazamentos de gás na mangueira**, na conexão com o Fogão e com o botijão. Utilize unicamente espuma de sabão para verificar vazamentos de gás.
- Ao faltar alimentos tenha cuidado, pois a gordura aquecida pode se incendiar e as chamas podem provocar danos pessoais e materiais. Caso o alimento sendo preparado entre em ignição (fogo), desligue o queimador do fogão. Use uma tampa de panela grande para abafar as chamas. Nunca jogue água, pois a gordura quente pode se espalhar e causar queimaduras.
- Não acenda os queimadores da mesa do fogão sem painéis ou outro utensílio sobre as grades (trepmes). Reduza as chamas dos queimadores para que não escapem pelas laterais das painéis ou recipientes.

## 1.5 Precauções Quanto ao Uso do Papel Alumínio

- Quando o consumidor fizer a opção de usar o papel alumínio na mesa, deve-se atentar para não deixar pedaços do papel alumínio obstruir a entrada de ar do queimador e da saída de ar na parte traseira da mesa. Caso isso ocorra irá prejudicar o funcionamento correto do fogão podendo queimar a panela. Poderá ocorrer também retorno da chama e consequentemente danos aos utensílios e ao fogão.

## 1.6 Precauções de Segurança Contra Explosões

- Não aqueça alimentos em embalagens totalmente fechadas, pois o calor aumenta a pressão interna. Consequentemente poderá ocorrer explosão;
- Quando for substituir o botijão, mantenha sempre os manípulos (botões) do fogão e a válvula do regulador de pressão (torneira) do botijão fechados (desligados);
- Quando sentir cheiro de gás em sua casa, proceda com muita cautela, seguindo as orientações abaixo:
  - a) Não acione interruptores elétricos;
  - b) Não acione nenhum aparelho elétrico, nem mesmo ventiladores;
  - c) Abra todas as portas e janelas para aumentar a circulação de ar no ambiente;
  - d) Feche a válvula do regulador de pressão do botijão (torneira). No caso de gás encanado, feche o registro de gás.
- Certifique-se de que o vazamento de gás não é proveniente de algum manípulo (botão) do Fogão, que ficou aberto indevidamente.
- Caso contrário, chame a Rede de Serviços Autorizada.

Nunca use chamas ou faíscas para localizar vazamentos de gás. Isso pode causar incêndio. Use espuma feita com sabão. Caso se formem bolhas será possível encontrar o vazamento.

## 1.7 Cuidados com os Queimadores (bocas) e Trepmes

- Coloque o queimador (boca) de forma correta. Não derrube os queimadores, pois isso poderá empená-los.
- Encaixe corretamente as trepmes. Isso evita que a mesa seja arranhada ou que as painéis tombem durante o uso.

## 1.8 Precauções de Segurança Contra Acidentes com o Tampão de Vidro

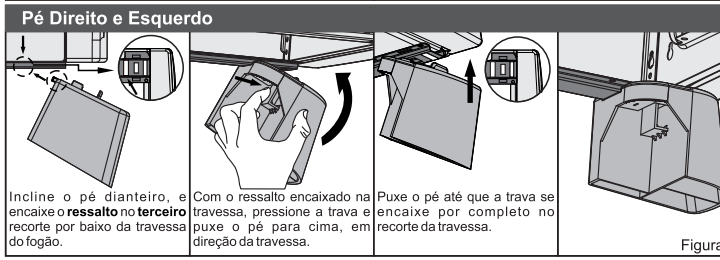
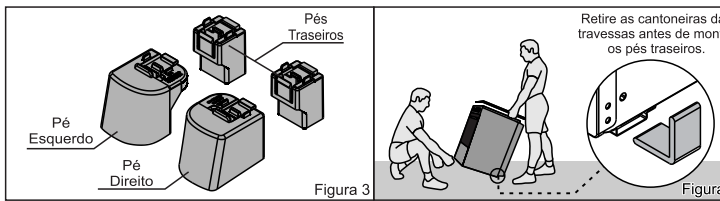
- Não abaxe o tampão de vidro enquanto os queimadores (bocas) da mesa estiverem quentes/acessos ou enquanto o forno estiver sendo utilizado. **Todo respingo (líquido) deve ser removido do tampão de vidro antes de sua abertura.**
- Não utilize pano úmido para limpar o tampão de vidro enquanto estiver quente, para evitar a quebra por choque térmico.
- Para sua maior segurança, todos os nossos fogões estão equipados com vidros temperados de acordo com a norma NBR13866.
- Não coloque objetos quentes ou pesos excessivos sobre o tampo de vidro.

## ATENÇÃO: Evite acidentes. Mantenha o material de embalagem fora do alcance de crianças.

## 2 Instalação dos Pés

A INSTALAÇÃO DOS PÉS É OBRIGATORIA! Os pés dão estabilidade, melhoram a segurança e facilitam o uso e a limpeza da sua cozinha.

ATENÇÃO! Recomendamos que a instalação seja feita antes da remoção da fita que fixa a tampa de vidro. Caso já tenha retirado a fita que segura o tampão de vidro, desmonte as trepmes e os queimadores, guardando-os em local seguro e tome cuidado para que o tampão de vidro não abra durante a montagem dos pés.



- 1 - Identifique os pés direito, esquerdo e traseiros antes de iniciar a instalação conforme a Figura 3.
- 2 - São necessárias duas pessoas para montar o produto. Uma delas precisará inclinar o fogão em sua direção e a outra instalará os pés. (Figura 4).

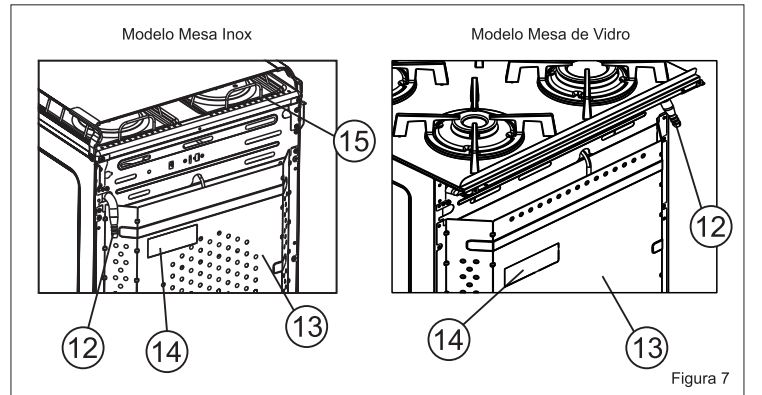
IMPORTANTE! Evite arrastar o produto. As imperfeições no piso poderão danificar os pés e prejudicar a sua estabilidade. Para movimentar o produto procure sempre levantá-lo com ajuda de alguém. Quando isso não for possível, arraste-o com cuidado e levante quando os pés travarem nas irregularidades.

## 3 Conheça seu Fogão

### 3.1 Componentes Principais

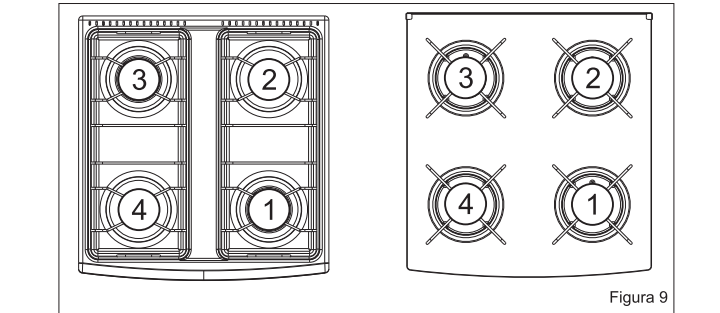
- 1 - Tampão de Vidro
- 2 - Trepme
- 3 - Queimadores
- 4 - Manipulo
- 5 - \*Mesa (Inox / Vidro)
- 6 - \*Prateleira do Forno
- 7 - Chão do Forno
- 8 - Porta do Forno
- 9 - Pé Dianteiro
- 10 - Pé Traseiro
- 11 - \*Interruptores
- 12 - Entrada do Gás
- 13 - Protetor Traseiro
- 14 - Etiqueta do Produto
- 15 - Saída de Ar da Mesa
- 16 - Cordão de Alimentação
- 17 - \*Batente da Mesa
- 18 - \*Display Eletrônico (Timer)
- 19 - \*Protetor de Gordura

\*Verificar os modelos indicados na tabela de Características Técnicas (Item 16.3)



## 3.2 Comandos do Painel de Registros (verificar compatibilidade no Item 16.3)

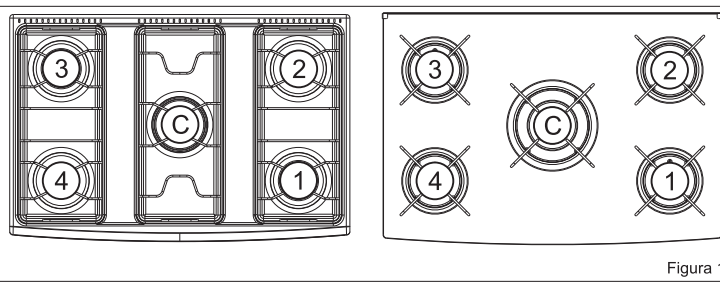
### Fogões 4 queimadores (Mesa Inox e Vidro)



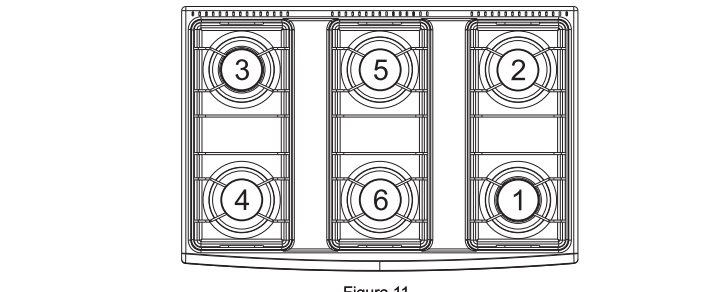
### Detalhe de encaixe da trepme (Fogões de mesa de vidro)

Tamanho dos queimadores (consultar item 16.1 para mais informações)					
QUEIMADOR	ITAMASTER DIGITAL	ITAGLASS NEW MASTER	NEW DREAM ELECTRA GLASS	STAR NG	STAR CLEAN NG
1	EXTRA PEQUENO	MÉDIO	MÉDIO	MÉDIO	MÉDIO
2	PEQUENO	PEQUENO	PEQUENO	PEQUENO	PEQUENO
3	GRANDE	MÉDIO	GRANDE	MÉDIO	MÉDIO
4	MÉDIO	PEQUENO	PEQUENO	PEQUENO	PEQUENO
C	TRIFLA CHAMA	TRIFLA CHAMA	TRIFLA CHAMA	GRANDE	EXTRA GRANDE
5	-	-	-	PEQUENO	PEQUENO
6	-	-	-	PEQUENO	PEQUENO

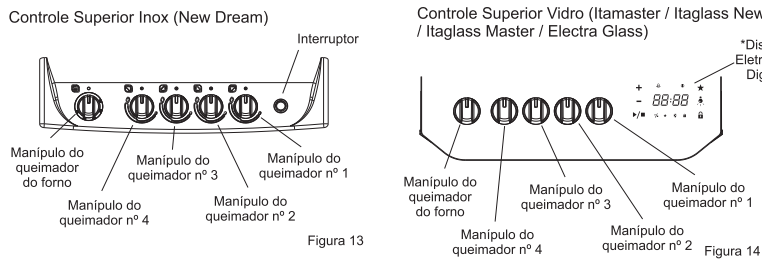
### Fogões 5 queimadores (Mesa Inox e Vidro)



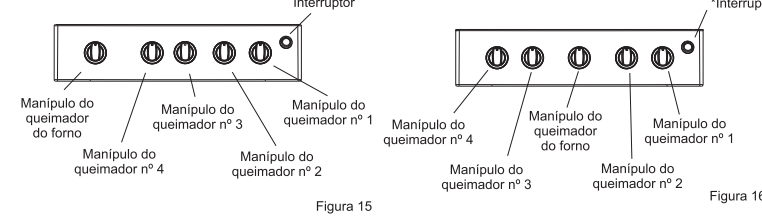
### Fogão 6 queimadores (Mesa Inox)



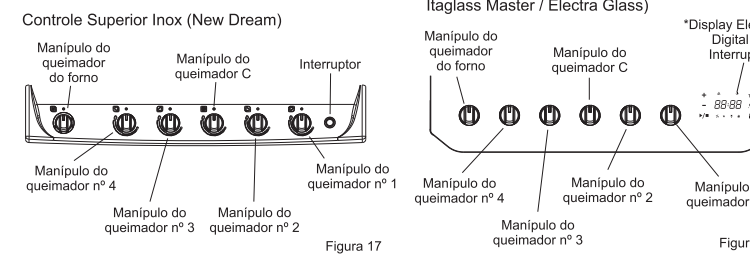
### Fogões 4 queimadores



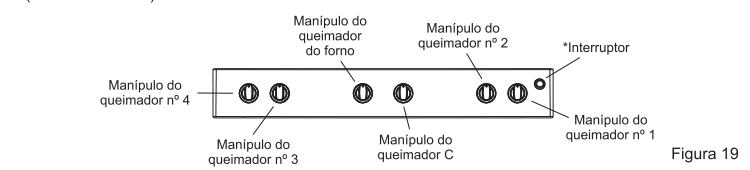
### Fogão 6 queimadores (Mesa Inox)



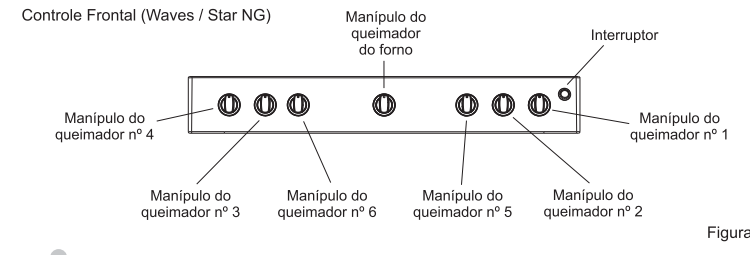
## Fogões 5 queimadores



### Controlador Frontal (Waves / Star NG)



## Fogões 6 queimadores



## 4 Instalação do Fogão

### 4.1 Cuidado Antes de Utilizar o Seu Fogão pela 1ª Vez

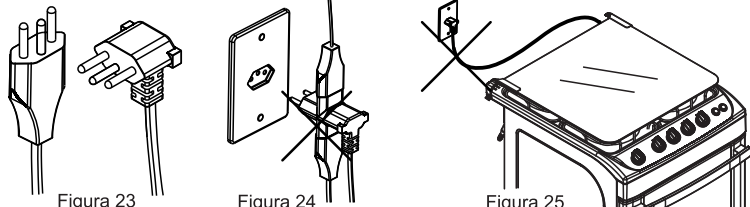
Antes de usar o fogão REMOVA o filme protetor e limpe a mesa com um pano umedecido em uma mistura de água e sabão neutro. A não retirada do filme plástico provocará amarelamento do aço inox quando a peça for aquecida.

## 4.2 Localização do Fogão

Instale seu fogão longe de produtos inflamáveis. Escolha sempre um local arejado, onde não possuam correntes de ar. Armários, coifas e teto devem estar a pelo menos 65 cm acima da mesa do fogão. E o fogão deve estar a uma distância mínima de 5 cm das paredes e dos móveis (Figura 22). O aparelho deve ser instalado em local plano e nivelado (horizontal), podendo ainda ser colocado sobre uma base. Certifique-se de que o fogão está bem apoiado, para que ele não escorregue, não balance e não tombe. Não instale o fogão ao lado do refrigerador.

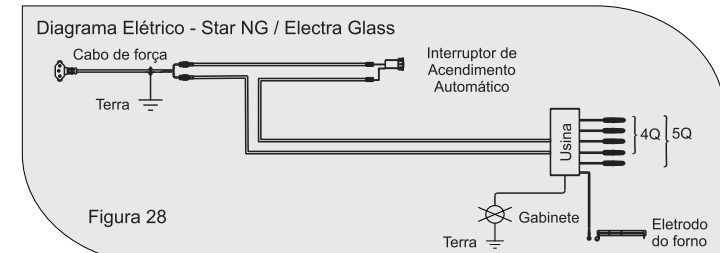
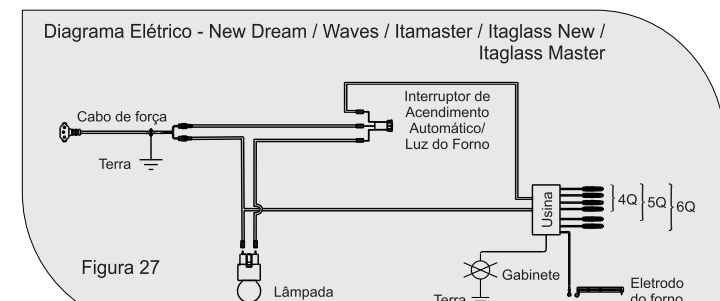
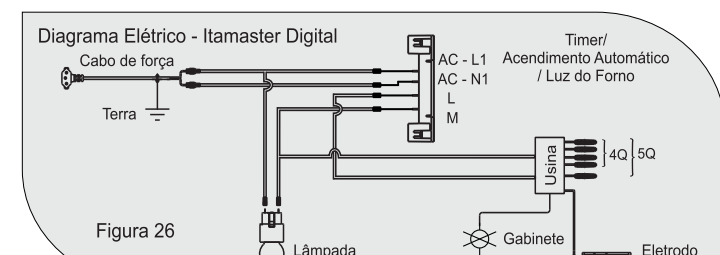
## 5 Instalação Elétrica

Todos os nossos produtos obedecem ao Padrão Brasileiro de Plugues e Tomadas conforme Norma ABNT 14136. Os modelos de fogões Itaitia tem "classe de isolamento 1" e utilizam em sua rede elétrica o plugue Tripolar (3 pinos). Conforme a Figura 23. A tomada ou conector a que será ligado o produto deverá ser de fácil acesso, para possibilitar fácil desconexão para efeito de manutenção, conserto ou instalação.



Não nos responsabilizamos pelo uso indevido da instalação elétrica, em desacordo com a Norma ABNT 14136. O fio terra deve ser ligado conforme a NBR5410. A não ligação do fio terra pode causar choque elétrico.

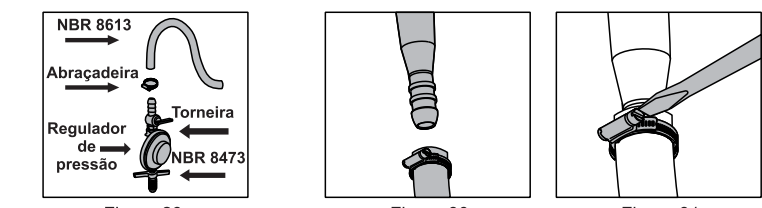
Não utilize extensões ou benjamins para instalação do seu fogão (Figura 24). Não deixe o cabo de alimentação passar por trás do fogão (Figura 25). Eles devem ficar ao lado do fogão. Caso o cabo de alimentação esteja danificado, procure o Serviço Autorizado. Remova o plugue da tomada antes de substituir a lâmpada, para evitar a possibilidade de choque elétrico.



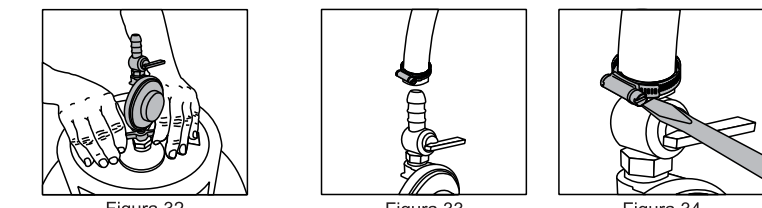
## 6 Ligação do Gás

### 6.1 Ligação do Gás de Botijão (Tipo GLP)

Recomenda-se que o botijão de gás fique fora da cozinha em um local protegido e arejado. Caso sua residência possua gás encanado, vá direto para o parágrafo 6.2 Ligação do Gás Encanado (Tipo GLP ou GN).



- 1 - Recomendamos a utilização de uma mangueira de PVC transparente com gravação NBR8613 e regulador de pressão ambos aprovados pelo INMETRO - Instituto Nacional de Metrologia, Normalização e Qualidade Industrial.
- 2 - Ponha a abraçadeira de metal e em uma das extremidades da mangueira. Em seguida encaixe a mangueira na conexão de gás do Fogão (bico de entrada)
- 3 - Aperte a abraçadeira com uma chave de fenda para garantir uma boa vedação.



- 4 - Certifique que o regulador de pressão esteja fechado e enrosque-o na válvula do botijão. Em seguida use espuma de sabão para verificar se a montagem ficou bem vedada. Caso surjam bolhas, verifique onde está o vazamento de gás e elimine-o apertando um pouco mais.
- 5 - Ponha em seguida uma abraçadeira na outra extremidade da mangueira. Encaixe a mangueira no bico do regulador de pressão do botijão.
- 6 - Aperte a abraçadeira com uma chave de fenda para garantir uma boa vedação. Verifique a vedação utilizando espuma de sabão.

Se houver vazamento, feche o registro, refaça a operação ou entre em contato com a nossa Rede de Serviços Autorizada.

Risco de incêndio: Use apenas mangueiras e reguladores de pressão aprovados pelo INMETRO.

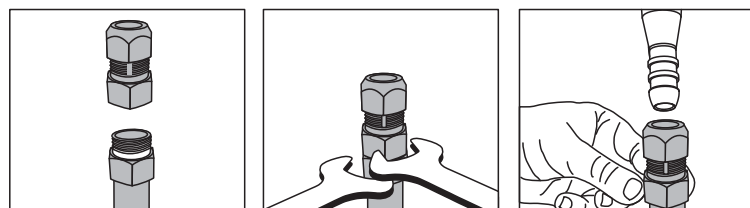
## RISCO DE INCÊNDIO

Ao instalar o gás, **NUNCA** passe a mangueira por trás do fogão (Fig. 37). Coloque o botijão sempre do lado da entrada do gás. Seu fogão possui apenas uma entrada de gás, caso você necessite passar a mangueira por trás dele, utilize mangueira metálica aprovada para temperaturas elevadas.

## 6.2 Ligação do Gás Encanado (Tipo GLP ou GN)

- Itens necessários para a instalação do seu Fogão:
  - 1 - Mangueira metálica flexível de 1/2".
  - 2 - Chaves de boca.
  - 3 - Pasta para vedar ou fita Teflon®.
  - 4 - Arruela de vedação.
  - 5 - Adaptador para saída de gás com bico tipo "mameadeira" e porca.

Caso sua residência possua gás encanado do tipo GN (Gás Natural), procure imediatamente o SAI (Serviço Autorizado Itaitia) para realizar a conversão em seu fogão. A primeira mudança de gás GLP para GN será gratuita, desde que seja solicitada em até 90 (noventa) dias corridos, a contar da data da compra.



- 1 - Rosqueie o adaptador junto à mangueira metálica flexível, para de boca.
- 2 - Faça a fixação com auxílio de duas chaves de boca.
- 3 - Coloque a porca do adaptador na entrada de gás.

## 7 Usando o Fogão

### 7.1 Botões (manípulos) de controle do gás para mesa.

